



FACT SHEET

Manufactured Gas Plant Program

Receive Site Fact Sheets by *Email*. See “For More Information” to Learn How.

Former Dangman Park Manufactured Gas Plant Site
486 Neptune Avenue, Brooklyn, NY, 11224
Site No. 224047

January 2015

Remedial Investigation Completed at Former Dangman Park Manufactured Gas Plant Site; Public Availability Session Announcement

National Grid, under the oversight of the New York State Department of Environmental Conservation (NYSDEC) and the New York State Department of Health (NYSDOH), has completed a Remedial Investigation (RI) of the former Dangman Park Manufactured Gas Plant (MGP) site (“the Site”) located at 486 Neptune Avenue, Brooklyn, New York.

A public availability session to present the results of the RI, and respond to questions and comments will be held at 6:00 p.m. Wednesday, January 28, 2015 in the auditorium at Abraham Lincoln High School, at 2800 Ocean Parkway. Representatives of the NYSDEC, NYSDOH and National Grid will participate in the meeting.

Site Description

The Site is located on approximately one acre of land bounded by Neptune Avenue to the north, W. 5th Street to the east, a residential parcel to the south, and a commercial parcel to the west. National Grid does not own the site. Currently, the Site is occupied by the Trump Village Shopping Center and its parking lot, and a parking lot for an apartment building. See the attached figure for additional information.

The Site operated as a gas production facility from before 1895 until approximately 1914. Gas was made by heating coal and petroleum products, and was then purified and stored in large holders, until it was distributed through a network of pipes to homes, businesses, and other users. This manufactured gas was used for heating and cooking much like natural gas is used today. Additional information on manufactured gas can be found at: <http://www.dec.ny.gov/chemical/8430.html>.

No MGP-related contamination has been found at the ground surface. However, byproducts from the gas manufacturing process, such as coal tar, remain in beneath the ground, and have contaminated the soils that surround them. Coal tar is a black, oily liquid with an unpleasant odor. Coal tar contamination is the principal environmental problem posed by the site.

Highlights of the Site Characterization and Remedial Investigation

Extensive sampling of soil, soil vapor, and groundwater was conducted during the RI. The sampling has determined the limits of how far the contamination has spread in the area surrounding the shopping center. Although sampling of the contaminant source areas beneath the shopping center structure itself was limited, NYSDEC has concluded that the outer boundary of contamination has been adequately defined.

The Remedial Investigation Report has been approved by NYSDEC and has been placed in the document repository noted at the end of this fact sheet. The report contains a great deal of information regarding the

site. What follows below is a brief summary of the RI Report's findings:

- **Soil** samples were collected from various depths beneath the Site. The principal contaminant is coal tar, and the level of contamination varies widely from slight odors and staining around the outside edge of the site to instances of full saturation in the vicinity of the source area. Coal tar contains compounds known as volatile organic compounds (VOCs) and semi-volatile organic compounds (SVOCs); their concentrations in the subsurface correlate closely with the degree of visible contamination present in the soils. The lateral and vertical extent of the soil impacts have been determined by the RI.

In addition to coal tar contamination, some petroleum contamination was detected in subsurface soils. The origin of this contamination is not fully defined—it may have originated at the MGP, or it may have come from subsequent land uses in the roughly 100 year period since the MGP closed. Some combination of these two sources is also possible. The observed petroleum contamination is not uncommon in urban environments with industrial histories, such as the NYC area.

- People are not expected to come into direct contact with contaminated soils because the entire site is covered with buildings or paved parking lots. People may contact contaminated soils if they dig below the surface. The NYSDEC must be notified if excavation work is anticipated on the site so the appropriate controls can be put in place to manage the soils safely.
- **Groundwater** samples were collected from monitoring wells installed at the Site. The primary VOCs and SVOCs that were detected in groundwater include benzene, toluene, ethylbenzene, xylenes, and polycyclic aromatic hydrocarbons, respectively. Contaminant concentrations in groundwater diminish rapidly with increasing distance from the source areas.
 - People are not drinking the contaminated groundwater because the area is served by a public water supply that is not affected by this contamination.
- **Soil vapor** is the gas (e.g., air, and potential contaminants of concern) that fills space between soil particles. Soil vapor samples were collected from beneath the shopping center parking lot, beneath the apartment building grass area, and beneath the floor slab of the shopping center building; and indoor air quality samples were also collected from inside the shopping center building. Soil vapor intrusion is the process by which volatile organic compounds can migrate from the subsurface into the indoor air of overlying buildings.
 - MGP-related contaminants were detected in vapor samples beneath the floor slab of the shopping center. However, it does not appear that these contaminants are migrating into the overlying buildings at levels that require action to address exposure. MGP-related contaminants detected in indoor air were consistently below typical background indoor air concentrations. In addition, some of these same chemicals are used in cleaners and household products present in the shopping center.
 - Chlorinated hydrocarbon vapors were detected both in sub-slab soil vapor and in indoor air at levels that require actions to address the potential for exposure associated with soil vapor intrusion. Levels detected in the indoor air are above typical indoor air concentrations but below NYSDOH guidelines. Chlorinated hydrocarbons are not related to the MGP manufacturing process, and are likely the result of other post-MGP land uses such as dry cleaning.

Currently, people present at the site are not expected to come into contact with contaminants associated with the former MGP. In the future, if construction or utility workers excavate beneath the parking lot or existing

buildings, additional health and safety measures will be required to reduce the potential for exposure to these contaminants. These additional measures have been implemented at numerous MGP sites throughout New York State, and have proven quite successful. Actions are needed to address the potential for exposure to non-MGP related compounds that represent a concern for soil vapor intrusion.

Announcement of Public Availability Session

The NYSDEC and National Grid, in conjunction with the NYSDOH, will host a Public Availability Session to present the results of the RI. Representatives from both agencies and National Grid will be available to answer questions about the site. The Public Availability Session will be held at **6:00 p.m. Wednesday, January 28, 2015 in the auditorium at Abraham Lincoln High School, at 2800 Ocean Parkway.**

FOR MORE INFORMATION

Where to Find Information

NYSDEC, NYSDOH and National Grid will keep you informed throughout the remedial program. If you have any questions or if you would like to be added to the project contact list, contact the NYSDEC Project Manager. We encourage you to share this Fact Sheet with neighbors or tenants and/or post this Fact Sheet in a prominent area of your building for others to see. If you would like more information about this project you are welcome to review site-related documents that are available to the public at the following locations. We recommend you call ahead for an appointment.

NYSDEC Central Office,
625 Broadway, 11th Floor
Albany, NY 12233-7014
Attn: William Wu
(518) 402-9662

Brooklyn Community Board 13
1201 Surf Avenue, 3rd Floor
Brooklyn, NY 11224
Phone: (718) 266-3001

National Grid maintains a website for the former Dangman Park MGP Site. The website has background material on the Site, information on the investigation, and a Key Documents section with the major reports. www.dangmanparkmgpsite.com

Who to Contact

Comments and questions are always welcome and should be directed as follows:

Project Related Questions

William Wu
Project Manager
NYSDEC Division of
Environmental Remediation
625 Broadway, 11th Floor
Albany, NY 12233-7014
(518) 402-9662
william.wu@dec.ny.gov

Site-Related Health Questions

Albert DeMarco
NYSDOH
Bureau of Environmental
Exposure Investigation
ESP Corning Tower, Room 1787
Albany, NY 12237
(518) 402-7860
beei@health.ny.gov

Telephone Hotline

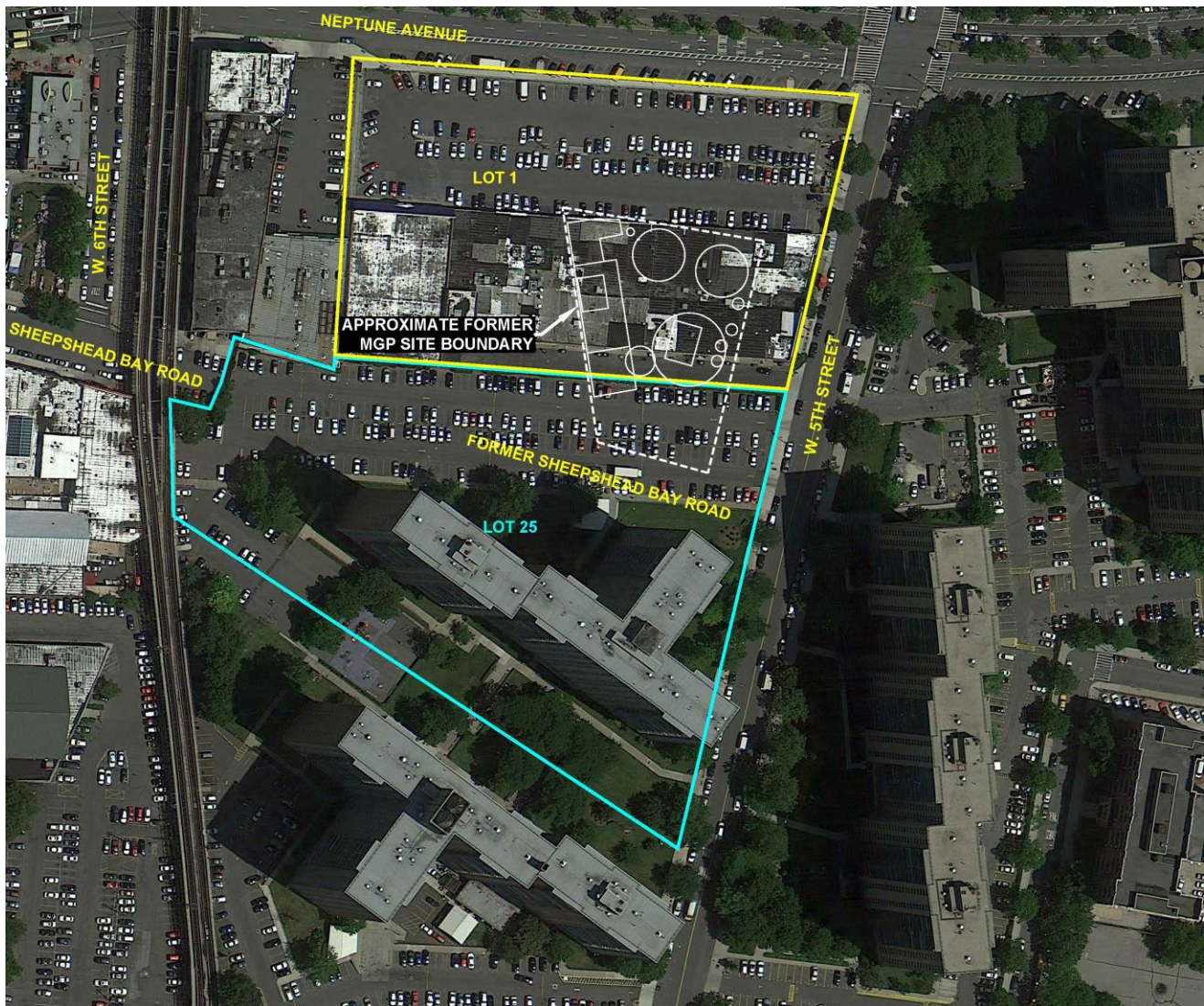
National Grid has a Hotline for neighbors of the Site. The Hotline provides an opportunity to ask questions or leave comments.
(718) 403-3014
www.dangmanparkmgpsite.com

If you know someone who would like to be added to the site contact list, have them contact the NYSDEC project manager above. We encourage you to share this fact sheet with neighbors and tenants, and/or post this fact sheet in a prominent area of your building for others to see.

About the Manufactured Gas Plant Program:

NYSDEC has one of the most aggressive Manufactured Gas Plant (MGP) site investigation and remediation programs in the country. Since the problems associated with the former MGP sites were identified, NYSDEC has been working with all the utilities on a state-wide basis to identify and address the issue of MGP sites for which they may have responsibility. This effort has resulted in approximately 235 sites identified for action by the eight utilities operating in New York State. Currently we have multi-site orders or agreements with six utilities, including National Grid, and several other individual site volunteers, to address 222 MGP sites in NYS. Multi-site agreements are under negotiation with a seventh utility and several other responsible parties which have newly-identified sites. NYSDEC continues to seek to identify any other possible MGP sites throughout the State. For more information about the NYSDEC's MGP program, visit: www.dec.ny.gov/chemical/8430.html

FORMER DANGMAN PARK MGP SITE – LOCATION PHOTO AND MAP БЫВШИЙ ОБЪЕКТ MGP DANGMAN PARK — ФОТОГРАФИЯ МЕСТОРАСПОЛОЖЕНИЯ И КАРТА



Receive Site Fact Sheets by Email

Have site information such as this fact sheet sent right to your email inbox. NYSDEC invites you to sign up with one or more contaminated sites. County email listservs are available at the following web page: www.dec.ny.gov/chemical/61092.html. It's *quick*, it's *free*, and it will help keep you *better informed*. As a listserv member, you will periodically receive site-related information/announcements for all contaminated sites in the county(ies) you select. You may continue also to receive paper copies of site information for a time after you sign up with a county listserv, until the transition to electronic distribution is complete.

Note: Please disregard if you already have signed up and received this fact sheet electronically.



ИНФОРМАЦИОНН ЫЙ БЮЛЛЕТЕНЬ

Программа завода по производству синтетического газа

Получайте информационные бюллетени по объекту по *электронной почте*. Чтобы узнать, как это сделать, смотрите раздел «Дополнительная информация».

Бывший производственный участок по добыче синтетического газа Dangman Park
486 Neptune Avenue, Brooklyn, NY, 11224
Объект № 224047

Январь 2015 г.

Завершение работ по проведению корректировочного исследования бывшего производственного участка по добыче синтетического газа Dangman Park; объявление о проведении заседания по обнародованию результатов

Единая энергосистема под контролем Департамента по защите окружающей среды штата Нью-Йорк (NYSDEC) и Департамента здравоохранения штата Нью-Йорк (NYSDOH) провела корректировочное исследование (КИ) бывшего производственного участка по добыче синтетического газа Dangman Park (MPG) (далее по тексту «объект»), расположенного по адресу: 486 Neptune Avenue, Brooklyn, New York.

Заседание по обнародованию результатов КИ и диалог в форме вопросов, ответов и комментариев пройдут в среду, 28 января 2015 года, в 18:00 в актовом зале средней школы им. Авраама Линкольна по адресу: 2800 Ocean Parkway. На встрече будут присутствовать представители Департамента по охране окружающей среды, Департамента здравоохранения штата Нью-Йорк и Единой энергосистемы.

Описание объекта

Объект расположен на земельном участке площадью приблизительно 1 акр, прилегающем к Neptune Avenue с северной стороны, W. 5th Street — с восточной стороны, жилому участку — с юга и коммерческому участку — с западной стороны. Единая энергосистема не является владельцем объекта. На сегодняшний день участок, на котором расположен объект, занимают торговый центр Trump Village и его парковка, а также парковка многоэтажного дома. Для получения более подробной информации см. прилагаемое изображение.

Объект использовался как производственный участок по добыче газа с 1895 приблизительно по 1914 год. Газ получали путем нагревания угля и нефтепродуктов. Впоследствии его очищали и хранили в больших резервуарах вплоть до передачи по газопроводу в дома, на предприятия и другим конечным потребителям. Этот синтетический газ использовался для обогрева и приготовления пищи так же, как сегодня используется природный газ. Более подробную информацию о синтетическом газе можно получить по ссылке: <http://www.dec.ny.gov/chemical/8430.html>.

На поверхности грунта не обнаружено загрязнений, связанных с MGP. Однако под землей остались побочные продукты, образующиеся в процессе производства газа, такие как каменноугольная смола, которые загрязнили окружающую почву. Каменноугольная смола — это черная маслянистая жидкость с неприятным запахом. Загрязнение каменноугольной смолой является главной экологической проблемой объекта.

Основные моменты характеристики объекта и корректировочного исследования

В рамках корректировочного исследования был проведен комплексный выборочный анализ почвы, почвенных паров и грунтовых вод. По результатам выборочного анализа определены границы распространения загрязнения прилегающего участка вокруг торгового центра. Хотя выборочный анализ источников загрязнения под самой конструкцией торгового центра был ограничен, Департамент по охране окружающей среды штата Нью-Йорк пришел к заключению, что внешние границы загрязнения были определены точно.

Отчет о корректировочном исследовании был утвержден Департаментом по охране окружающей среды штата Нью-Йорк и размещен в хранилище документов, указанном в конце настоящего информационного бюллетеня. В отчете

содержится множество сведений об объекте. Ниже представлено краткое изложение выводов, изложенных в отчете по результатам корректировочного исследования.

- Образцы **грунта** были собраны на различной глубине под объектом. Основным загрязнителем является каменноугольная смола; уровень загрязнения варьируется от слабого запаха и окрашивания почвы по внешнему краю объекта до полного насыщения вблизи очага загрязнения. Каменноугольная смола содержит соединения, известные как летучие органические соединения (ЛОС) и полуметучие органические соединения (ПЛОС); их концентрация в подземных пластах сопоставима со степенью видимого загрязнения, присутствующего в грунте. В результате КИ была определена поперечная и вертикальная протяженность загрязнения грунта.

Кроме загрязнения каменноугольной смолой было обнаружено незначительное загрязнение подземных пластов грунта нефтью. Происхождение данного загрязнения определено частично. Его источником на объекте MGP могло стать последующее использование земли в течение приблизительно 100-летнего периода после закрытия MGP. Не исключено и сочетание этих двух источников. Наблюдаемое загрязнение нефтью — не редкость в городской среде с промышленной историей, каковой является город Нью-Йорк.

- Считается, что люди напрямую не взаимодействуют с загрязненным грунтом, поскольку весь объект занят зданиями или парковками с дорожным покрытием. Непосредственный контакт людей с загрязненным грунтом возможен, только если они будут копать под землей. Если на объекте планируются земляные работы, обязательно следует уведомить о них Департамент по охране окружающей среды штата Нью-Йорк для принятия мер по безопасной работе с грунтом.
- Из контрольных скважин, оборудованных на объекте, были взяты образцы **грунтовых вод**. ЛОС и ПЛОС, обнаруженные в грунтовых водах в наибольших концентрациях, — это бензол, толуол, этилбензол, ксилолы и полициклические ароматические углеводороды соответственно. Концентрация контаминантов в грунтовых водах резко снижается с увеличением расстояния до источников загрязнения.
 - Люди не пьют загрязненную грунтовую воду, поскольку участок обслуживает государственная система водоснабжения, которая не попала под воздействие этого загрязнения.
- **Грунтовые пары** — это газ (например, воздух и потенциальные контаминанты, о которых идет речь), заполняющий собой пространство между частичками грунта. Грунтовые пары были взяты на пробу из-под парковки торгового центра, газона многоэтажного дома и фундамента здания торгового центра; также в здании торгового центра были взяты образцы воздуха в помещении. Проникновение грунтовых паров — это процесс, при котором ЛОП могут мигрировать из-под земли в воздух внутри помещения зданий, стоящих на такой земле.
 - Контаминанты, связанные с MGP, были обнаружены в образцах паров под фундаментом торгового центра. Однако не похоже, что эти контаминанты мигрируют в здание над ним в концентрации, требующей контрдействий. Концентрация контаминантов, связанных с MGP, которые были обнаружены в воздухе внутри помещения, намного ниже обычной концентрации при фоновом загрязнении воздуха в помещении. Кроме того, некоторые из этих химических веществ используются в средствах бытовой химии, которые имеются в торговом центре.
 - Пары хлорированного углеводорода были обнаружены в грунтовых парах под фундаментом и воздухе внутри помещения в концентрации, которая требует вмешательства с целью устранения потенциального воздействия, связанного с проникновением грунтовых паров. Уровень паров хлорированного углеводорода в воздухе внутри помещения превышает обычную для такого воздуха концентрацию, но находится в пределах норм, установленных Департаментом здравоохранения штата Нью-Йорк. Хлорированный углеводород не имеет отношения к производственным процессам MGP и, вероятно, появился там в результате других способов использования земель после закрытия MGP, например химчистки.

На сегодняшний день люди, находящиеся на объекте, не контактируют с контаминантами, связанными с бывшим MGP. В будущем, если строители или работники коммунальных служб будут производить земляные работы под парковкой или существующими зданиями, потребуются дополнительные меры по охране здоровья и безопасности с целью снижения возможного воздействия этих контаминантов. Такие дополнительные меры были приняты на многих объектах MGP в штате Нью-Йорк и доказали свою эффективность. Также необходимо принять меры для предотвращения возможного воздействия химических соединений, не связанных с MGP, чье присутствие было обнаружено и представляет опасность проникновения в грунтовые пары.

Объявление о проведении заседания по обнародованию результатов КИ

Департамент по охране окружающей среды штата Нью-Йорк и Единая энергосистема в сотрудничестве с Департаментом здравоохранения штата Нью-Йорк выступят организаторами заседания по обнародованию результатов КИ. На вопросы об объекте ответят представители обоих департаментов и Единой энергосистемы. Заседание по обнародованию результатов КИ состоится **в среду, 28 января 2015 г., в 18:00 в актовом зале средней школы им. Авраама Линкольна по адресу: 2800 Ocean Parkway.**

ДОПОЛНИТЕЛЬНАЯ ИНФОРМАЦИЯ

Где найти информацию

Департамент по охране окружающей среды, Департамент здравоохранения штата Нью-Йорк и Единая энергосистема будут информировать вас в течение всей корректировочной программы. Если у вас возникли вопросы или вы хотели бы войти в список контактных лиц проекта, обращайтесь к руководителю проекта NYSDEC. Мы призываем вас рассказать об этом информационном бюллетене соседям и арендаторам и/или разместить этот информационный бюллетень на видном месте в вашем здании, чтобы с ним могли ознакомиться другие. Если вы хотите получить более подробную информацию об этом проекте, ознакомьтесь с документами по объекту, которые находятся в открытом публичном доступе по указанным ниже адресам. Рекомендуем позвонить заранее и договориться о приеме.

NYSDEC Central Office
625 Broadway, 11th Floor
Albany, NY 12233-7014
Контактное лицо: William Wu
(518) 402-9662

Brooklyn Community Board 13
1201 Surf Avenue, 3rd Floor
Brooklyn, NY 11224
Телефон: (718) 266-3001

Единая энергосистема имеет веб-сайт, посвященный бывшему объекту MGP Dangman Park. На веб-сайте есть информация об истории объекта, исследовании и раздел «Основные документы», в котором вы найдете основные отчеты: www.dangmanparkmgpsite.com.

Контактные лица

Мы всегда рады комментариям и вопросам. Отправляйте их по адресу:

Вопросы о проекте

William Wu
Руководитель проекта
NYSDEC Division of
Environmental Remediation
625 Broadway, 11th Floor
Albany, NY 12233-7014
(518) 402-9662
william.wu@dec.ny.gov

Вопросы о здоровье, связанные с объектом

Albert DeMarco
NYSDOH
Bureau of Environmental
Exposure Investigation
ESP Corning Tower, Room 1787
Albany, NY 12237
(518) 402-7860
beei@health.ny.gov

Горячая линия

Единая энергосистема имеет собственную горячую телефонную линию для тех, кто проживает вблизи объекта. Позвонив на горячую линию, вы сможете задать вопросы или оставить комментарий.
(718) 403-3014
www.dangmanparkmgpsite.com

Если вы знаете кого-то, кто хотел бы попасть в список контактных лиц по объекту, попросите их связаться с руководителем проекта NYSDEC, чьи контактные данные указаны выше. Мы призываем вас рассказать об этом информационном бюллетене соседям и арендаторам и/или разместить этот информационный бюллетень на видном месте в вашем здании, чтобы с ним могли ознакомиться другие.

О программе завода по производству синтетического газа:

NYSDEC имеет одну из наиболее передовых корректировочных программ и программ исследования MGP (объектов по производству синтетического газа) в стране. Поскольку были обнаружены проблемы, связанные с бывшими участками по производству синтетического газа, NYSDEC работает со всеми коммунальными предприятиями по всему штату для выявления и принятия мер по решению проблем, связанных с объектами MGP, за которые они могут быть ответственны. В результате предпринятых усилий было обнаружено около 235 объектов, требующих вмешательства 8 коммунальных служб в штате Нью-Йорк. Сегодня мы уже имеем приказы по некоторым объектам и договора с 6 коммунальными службами, в т. ч. Единой энергосистемой, а также несколько волонтеров на отдельных объектах для принятия мер на 222 объектах MGP в штате Нью-Йорк. Договора по нескольким объектам находятся на стадии переговоров с седьмой коммунальной службой и несколькими другими ответственными сторонами, которые имеют недавно идентифицированные объекты. NYSDEC продолжает заниматься выявлением других возможных объектов MGP по всему штату Нью-Йорк. Для получения более подробной информации о программе MGP Департамента по охране окружающей среды штата Нью-Йорк посетите страницу: www.dec.ny.gov/chemical/8430.html.

Получайте информационные бюллетени по объекту по электронной почте.

Получайте информацию об объекте, такую как этот информационный бюллетень, прямо на свою электронную почту. NYSDEC предлагает вам подписаться на рассылку, посвященную одному или нескольким загрязненным объектам. Список электронных адресов округа доступен на веб-странице: www.dec.ny.gov/chemical/61092.html. Это *быстро*, это *бесплатно*, и вы *всегда* будете в курсе. Зарегистрировав свой электронный адрес, вы будете периодически получать информацию и объявления по всем загрязненным объектам в выбранном вами округе (округах). Вы также можете и дальше получать бумажные копии информации об объектах после того, как введете свой электронный адрес в список округа, вплоть до завершения перехода на электронную рассылку.

Примечание. Игнорируйте данное сообщение, если вы уже зарегистрировали свой электронный адрес и получили этот информационный бюллетень на свой адрес эл. почты.